

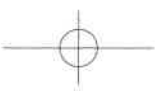
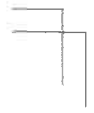
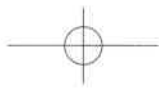
TOEIC is a registered trademark of Educational Testing Service (ETS).  
This publication is not endorsed or approved by ETS.

# Basic TOEIC® for *Science* and *Technology*

サイエンス・テクノロジーで  
TOEIC®スコアアップ

Emiko Matsumoto / Kentaro Nishii / Sam Little

EIHO SHA



## はじめに

みなさん、TOEIC 試験についてどう思っていますか？ きっと、「難しい試験」という印象を持っている方が多いのではないのでしょうか。でも、大丈夫です。ただただ長い英文を読みこなす試験ではなく、実はパートごとに出題のパターンが決まっています。そのパターンを知り、慣れることで、効果的なストラテジーを身に付けることができます。本書では、そのプロセスを楽しみながら学び、英語学習そのものがもっと身近に感じられるような内容を目指して作りました。

TOEIC® Listening & Reading Test は、多くの企業や大学で英語力を測る重要な試験として位置づけられています。本書は、特に理系分野の学習者に向けて編集された大学用テキストです。初学者から中級者までの幅広いレベルに対応し、基礎力と応用力を効率よく身に付けられる構成となっています。

### ◆ 本書の特長

本書には、以下のような特長があります。

#### ◎ 理系学生に必要なテーマ

各ユニットでは、理系分野を中心としたテーマを扱っています。たとえば、Unit 1では「Astronomy / Life Science」、Unit 4では「Medical Science / Hospital」、Unit12では「Climatology / Meteorology」など、学生にとって興味深い内容を通じて学習を進めることができます。

#### ◎ 実践的な全 15 ユニット

Unit 1から Unit14 は、それぞれ 25 問の問題で構成されています。各ユニットで TOEIC の全 Part (Part 1～Part 7) を学習することができ、試験形式に慣れると同時にバランスよくスキルを伸ばせます。また、Review では、約 30 問のレビュー問題を通じて総復習を行えます。

#### ◎ テーマに沿った語彙強化

各ユニットの冒頭では、Key Vocabulary として、そのテーマに関連する単語を 6 語ずつ学習できます。これにより、リーディングやリスニングで頻出する語彙を確実に身に付けることができます。

#### ◎ 理系学生に寄り添うキャラクター「コスモ」

各ユニットで登場する「コスモ」が、学習者にアドバイスや励ましの言葉を投げかけ、学習のモチベーションを高めます。

### ◆ さあ、学びの扉を開けよう！

TOEIC の試験対策はもちろんのこと、本書を通じて「英語を読む」「聞く」という行為そのものを楽しめるようになることを願っています。本書で得た知識とスキルが、皆さんの将来のキャリアに役立つ大きな一歩となることを期待しています。さあ、TOEIC 学習の旅を始めましょう！

2024 年 11 月

著者代表 松本 恵美子

# CONTENTS

Unit 1	Astronomy / Life Science .....	6
Unit 2	Technology / Office Supplies .....	12
Unit 3	Mathematics / Statistics .....	18
Unit 4	Medical Science / Hospital .....	24
Unit 5	Earth Science / Ecology .....	30
Unit 6	Robots / Mechanics .....	38
Unit 7	Personnel / Training .....	44
Unit 8	Shopping / Purchases .....	51

Contents	テーマ	コラム	Part 1 (写真描写問題) 2 問
Unit 1	Astronomy / Life Science	コラム① TOEIC® Listening & Reading Test って何？ 結果はスコアで表示	人物一人の写真
Unit 2	Technology / Office Supplies	コラム② TOEIC® Listening & Reading Test の概要 世界における TOEIC	複数人物の写真
Unit 3	Mathematics / Statistics	コラム③ TOEIC® Listening & Reading Test の概要 試験日程、申し込み方法・受験料	室内の写真
Unit 4	Medical Science / Hospital	コラム④ TOEIC® Listening & Reading Test の概要 受験当日の流れ	室内の写真
Unit 5	Earth Science / Ecology	コラム⑤ Listening Section 攻略法 Listening Section は集中力が鍵	屋外の写真
Unit 6	Robots / Mechanics	コラム⑥ Part 1『写真描写問題』攻略法 基本は主語と動詞	室内の写真
Unit 7	Personnel / Training	コラム⑦ Part 2『応答問題』攻略法 文頭の「疑問詞」を頭に残そう	人物の写真
Unit 8	Shopping / Purchases	コラム⑧ Part 3『会話問題』攻略法 設問は必ず先に呼んでおこう	店舗の写真
Unit 9	Architecture / Housing	コラム⑨ Part 4『説明文問題』攻略法 トークの「種類」は、トーク「前」に確認	屋外の写真
Unit 10	Physiology / Psychiatry	コラム⑩ Reading Section はスピードが命 Part 5 と Part 6 で『時間をかせぐ』、Part 7 で『スコアを稼ぐ』	室内の写真
Unit 11	Aeronautics / Transportation	コラム⑪ Part 5『短文穴埋め問題』攻略法 問題タイプを見極めよう	空港、交通の写真
Unit 12	Climatology / Meteorology	コラム⑫ Part 6『長文穴埋め問題』攻略法 2 番目の穴埋めパートもスピード重視で	風景の写真
Unit 13	Employment / Job Hunting	コラム⑬ Part 7『読解問題』攻略法 設問のタイプを意識する	室内の写真
Unit 14	Biology / Zoology	コラム⑭ TOEIC® Listening & Reading Test のスコアの目安は？ TOEFL iBT や IELTS、英検への換算表	動物の写真
Review			

Unit 9	Architecture / Housing .....	58
Unit 10	Physiology / Psychiatry .....	64
Unit 11	Aeronautics / Transportation .....	70
Unit 12	Climatology / Meteorology .....	77
Unit 13	Employment / Job Hunting .....	83
Unit 14	Biology / Zoology .....	90
Review	.....	97

Part 2 (応答問題) 3 問	Part 3 3 問	Part 4 3 問	Part 5 5 問	Part 6 4 問	Part 7 5 問
疑問詞 1 (Who, Where, When)	男女 2 人の会話	アナウンス	動詞の形 1	社内回覧	シングルパッセージ
疑問詞 2 (Who, Where, When)	男女 2 人の会話	会議の一部 (図表問題)	動詞の形 2	社内回覧	シングルパッセージ
疑問詞 3 (What, How, Which)	3 ターンの会話	スピーチ	品詞識別 1	E メール	シングルパッセージ
疑問詞 4 (Whose, Why, What time...)	3 人の会話	ラジオ広告	品詞識別 2	お知らせ	シングルパッセージ
一般疑問文 (Do you ~等)	図表を含む問題	ガイドツアー (図表問題)	接続詞、 前置詞 1	チラシ	ダブルパッセージ
一般疑問文 (Did they ~等)	図表を含む問題	人物紹介	接続詞、 前置詞 2	お知らせ	ダブルパッセージ
Be 動詞の疑問文 (Is he ~等)	男女 2 人の会話	トーク	関係詞	記事	トリプルパッセージ
Be 動詞の疑問文 (Was she ~等)	男女 2 人の会話	アナウンス (図表問題)	代名詞	E メール	ダブルパッセージ
提案 / 勧誘する	3 ターンの会話	アナウンス	相関語句	記事	シングルパッセージ
依頼 / 許可を求める	3 人の会話	留守電メッセージ (図表問題)	比較・最上級	求人広告	シングルパッセージ
否定疑問文 (~じゃないの?)	図表を含む問題	ニュース放送 (図表問題)	品詞識別 3	広告	ダブルパッセージ
選択疑問文 (A か B かどちらかを選ぶ)	男女 2 人の会話	お知らせ	品詞識別 4	広告	シングルパッセージ
付加疑問文 (~ですよね?)	3 ターンの会話	会議の一部	単語問題 1	求人情報	トリプルパッセージ
設問が疑問文の形をとらない場合	図表を含む問題	録音メッセージ	単語問題 2	手紙	シングルパッセージ
Unit1 ~ 14 まとめ問題					トリプルパッセージ

## Unit 1

# Astronomy/ Life Science

天文学とは、天体の運動や、宇宙の構造について研究する学問で、  
ライフサイエンスとは、生命の基本的な仕組みを  
理解しようとする学問です。



### コラム① TOEIC® Listening & Reading Test って何？

#### ▶ 結果はスコアで表示

TOEIC (Test of English for International Communication) は、英語によるコミュニケーション能力を測定することを目的としており、合格や不合格といった判定ではなく、スコア形式でテスト結果が表示されます。スコアは、10 点から 990 点の範囲で、5 点刻みで与えられます。テストは Listening Section (100 問、約 45 分間) と Reading Section (100 問、75 分間) に分かれており、それぞれのセクションでスコアは 5 点から 495 点までの範囲で評価されます。試験結果は、英語力のレベルをスコアとして視覚的に示し、受験者の総合的な英語運用能力を反映しています。TOEIC のスコアは、世界中の企業や教育機関で英語能力の評価基準として広く使用されており、特にビジネスやアカデミックの場面で重視される指標となっています。

TOEIC には 1000 点や、  
777 点は  
存在しないんだね。



### Key Vocabulary

英語の意味を下記の日本語から選びましょう。

1. planetarium (     )    2. telescope (     )    3. exhibition (     )  
4. Neptune (     )    5. observatory (     )    6. resident (     )

A. 展望台  
D. 展示

B. プラネタリウム  
E. 望遠鏡

C. 居住者  
F. 海王星

## Listening Section

## Part 1 Photographs

02

英文を聞き、4 つの中から最も適切な描写を選びましょう。

1.



(A) (B) (C) (D)

2.



(A) (B) (C) (D)

人物が一人の場合、  
選択肢の主語は統一  
されていることが多  
いよ。



## Part 2 Question-Response

03

設問に対する応答として、最も適切なものを選びましょう。

3. Mark your answer on your answer sheet.

(A) (B) (C)

4. Mark your answer on your answer sheet.

(A) (B) (C)

5. Mark your answer on your answer sheet.

(A) (B) (C)

## Part 3 Short Conversation

04

会話を聞いて、各設問に対する最も適切な答えを4つの選択肢から選びましょう。

6. What is the conversation mainly about?

- (A) The phases of the moon
- (B) The occurrence of solar eclipses
- (C) The difference between the Earth and the sun
- (D) Different types of eye glasses

7. Why does the moon completely cover the sun during a solar eclipse?

- (A) Because it is very close to the Earth
- (B) Because it is the same size as the sun
- (C) Because it is the right size and distance to block the sun
- (D) Because the moon is very far away

8. What should people use to safely watch the event?

- (A) Sunglasses
- (B) A telescope
- (C) Special eclipse glasses
- (D) Binoculars



**Part 4 Short Talk**

05

説明文を聞いて、各設問に対する最も適切な答えを 4 つの選択肢から選びましょう。

9. What is the purpose of the talk?

- (A) To promote the next special exhibition
- (B) To inform visitors of a schedule change
- (C) To introduce the contents of the event
- (D) To explain how to refund a valid ticket

まずはトークの概要や  
目的をとらえよう。



10. According to the speaker, what will most likely happen before 4 p.m.?

- (A) Repair work will be finished.
- (B) The next performance will begin.
- (C) Visitors will be guided to the venue.
- (D) The counter will be closed.

11. What are the listeners asked to do to join the next event?

- (A) Purchase another ticket
- (B) Enter through another gate
- (C) Stay around the counter
- (D) Renew their ticket

**Reading Section**

**Part 5 Incomplete Sentences**

動詞の形に  
着目しよう。



空所に入る最も適切な語句の形を選びましょう。

12. The telescope ----- the scientist to observe distant stars clearly.

- (A) enable      (B) enables      (C) enabled      (D) enabling

13. Researchers ----- new data about the planet's atmosphere for the last decade.

- (A) collected                      (B) are collecting
- (C) collect                        (D) have been collecting

14. The discovery of a new exoplanet will ----- during the conference next week.

- (A) be announced      (B) announce      (C) announced      (D) announcing



15. The observatory was recently ----- with advanced equipment for better data accuracy.

- (A) equipped (B) equipping (C) equip (D) equipment

16. The experiment must be conducted carefully, ----- the results may not be reliable.

- (A) and (B) but (C) or (D) however

### Part 6 Text Completion

Questions 17-20 refer to the following memo.

Part 6 に登場する文書の種類は限られているよ。その中の一つが「社内回覧 (memo)」だね。



#### MEMO

To: All the researchers and the staff members

From: Senior Project Managers

Date: January 17

Subject: Award Celebration

On behalf of Luton Institute of Technology, we would like to congratulate our colleagues, Drs. Bremen and Yamada, on receiving such a wonderful award at the nationwide conference in Manchester. Nobody engaging in life science may deny the ----- and creativity of their 10-year-long research.  
(17)

In contrast to the formal award ceremony ----- at the conference, we have planned a more ----- celebration for them. The party starts at 6 p.m. on January 24 at the cafeteria on the first floor. Anyone who would like to celebrate the young researchers will be welcome for free. ----- If you attend the event, please make sure to e-mail the General Affairs Department by January 20 to confirm how much catered food we need to order.  
(18)  
(19)  
(20)

17. (A) innovation (B) innovative (C) innovate (D) innovated

18. (A) was held (B) held (C) will be held (D) will hold

19. (A) casual (B) appropriate (C) expensive (D) informative

20. (A) Alternatively, please contact the office at extension 303.  
(B) Therefore, a shuttle service among the labs will be suspended.  
(C) Remember, we will be instituting a new research policy soon.  
(D) Additionally, there may be some surprising guests at the party.

**Part 7** Single Passage

Questions 21-25 refer to the following e-mail.

Dear Prof. Honobe,

I am sorry for taking so long to respond to your invitation. As an astronomer, I am delighted to hear that the University of Ontario has upgraded its observatory to the world's most advanced level. It would be my great pleasure to attend the grand-reopening as a guest speaker. - [1] -.

Furthermore, I appreciate your generosity in letting my graduate students use your new state-of-the-art telescope at night on the day. - [2] -. However, I will have to leave for the airport in the afternoon, due to a business trip overseas. - [3] -. Therefore, I was wondering if one of your assistants could help my students use the equipment in the evening session.

As for the grand-reopening, I would like to make a suggestion. I once read an article of yours in the online local newspaper where you emphasized how the surroundings of your campus were blessed with nature, which is essential to astronomical observation. So, I think it might be a good chance to invite some local business leaders as well as researchers and town officials to the ceremony. This would foster industry-academia-government collaboration to make more local residents aware of the importance of nature preservation in the town. - [4] -.

Again, thank you very much for inviting me to this wonderful event. I look forward to seeing you and the reborn facility soon.

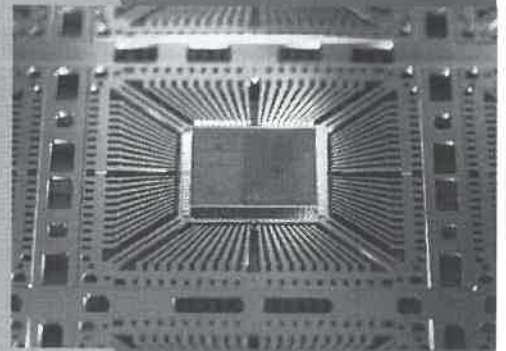
Sincerely yours,  
Karen Mercer

21. Why is Ms. Mercer writing to Prof. Honobe?
- (A) To suggest changing the event schedule
  - (B) To invite him to her school event
  - (C) To ask him about the number of attendees
  - (D) To inform him of her acceptance
22. What is suggested about the ceremony?
- (A) It is supposed to be held in the morning.
  - (B) Its venue will be outdoor.
  - (C) Some guests will deliver a speech.
  - (D) Some students are invited as guests.
23. What is indicated about Ms. Mercer?
- (A) She used to be Prof. Honobe's assistant.
  - (B) She teaches at an educational institution.
  - (C) She will be taking a vacation abroad.
  - (D) She will launch a new project soon.
24. What does Ms. Mercer suggest doing for the event?
- (A) Placing an add in the paper
  - (B) Asking local residents for fundraising
  - (C) Collaborating with other institutes
  - (D) Inviting local business people
25. In which of the positions marked [1], [2], [3], and [4] does the following sentence best belong?
- "I'd definitely like to attend with them."
- (A) [1]    (B) [2]    (C) [3]    (D) [4]

## Unit 2

# Technology/ Office Supplies

テクノロジーは、科学や工学の知識を使って、日常生活や産業に役立つ技術を生み出すことを指します。オフィスサプライとは、会社や仕事場で使用される文房具や設備のことです。



### コラム② TOEIC® Listening & Reading Test の概要

#### ▶世界における TOEIC

TOEIC は、英語の実践的なコミュニケーション能力を評価するグローバルなテストとして、世界中で広く実施されています。現在、TOEIC は世界 160 カ国以上で実施され、受験者数は年間に数百万人を超えています。日本でも年間約 300 万人が受験しており、その社会的認知度はますます高まっています。

地域別の平均スコアを比較すると、ヨーロッパの受験者が最も高い得点を示し、それに続くのがアフリカ、北米の受験者です。アジアの受験者はその中でもやや低めで、地域別では 5 位中 4 位にランクされます。さらに、国別の平均スコアランキングでは、日本は最新データで 47 カ国中 39 位と、比較的下位に位置しています。この結果から、日本国内での英語学習の重要性や、ビジネスでのグローバル化が一層求められていることがわかります。英語力を向上させ、国際的な場での競争力を高めるために、TOEIC スコアを伸ばすことが今後の課題と言えるでしょう。

TOEIC って  
有名な試験  
なんだね！



### Key Vocabulary

英語の意味を下記の日本語から選びましょう。

- |                        |                      |                     |
|------------------------|----------------------|---------------------|
| 1. replenish (     )   | 2. automatic (     ) | 3. suitable (     ) |
| 4. maintenance (     ) | 5. extension (     ) | 6. function (     ) |

A. 自動の  
D. 補修

B. 機能  
E. 補充する

C. 内線  
F. 適切な

## Listening Section

### Part 1 Photographs 06

英文を聞き、4 つの中から最も適切な描写を選びましょう。

1.



(A) (B) (C) (D)

2.



(A) (B) (C) (D)

### Part 2 Question-Response 07

設問に対する応答として、最も適切なものを選びましょう。

3. Mark your answer on your answer sheet.
4. Mark your answer on your answer sheet.
5. Mark your answer on your answer sheet.

文頭の疑問詞を頭に残そう。

(A) (B) (C)  
(A) (B) (C)  
(A) (B) (C)



### Part 3 Short Conversation 08

会話を聞いて、各設問に対する最も適切な答えを4つの選択肢から選びましょう。

6. What is the main topic of the conversation?  
(A) The installation of new software  
(B) The features of the new photocopier  
(C) Office supply orders  
(D) The layout of the office
7. What is a new feature mentioned by the woman?  
(A) Printing on both sides (B) Color printing  
(C) Automatic stapling (D) Scanning directly to email
8. What does the man probably do next?  
(A) Save more office supplies  
(B) Print the project proposal  
(C) Check if the boss received the email  
(D) Arrange a meeting with the project team

会話の主旨は何かな。



## Part 4 Short Talk



説明文を聞いて、各設問に対する最も適切な答えを 4 つの選択肢から選びましょう。

### [Office Extension Numbers]

Name	Extension
Security Lodge	2 0 3
Reception	2 3 0
IT Department	3 0 2
General Affairs Department	3 2 0

9. What is the speaker mainly discussing?

- (A) An updated program
- (B) A system malfunction
- (C) A logistics company
- (D) A software problem

表の情報を分けて、  
選択肢にない情報に  
注意して聞こう。



10. What does the speaker recommend avoid doing?

- (A) Contacting the supplier
- (B) Using the system
- (C) Downloading software
- (D) Scheduling online meetings

11. Look at the graphic. Where is Ms. Ferdinand most likely working?

- (A) Security Lodge
- (B) Reception
- (C) IT Department
- (D) General Affairs Department

## Reading Section

### Part 5 Incomplete Sentences

空所に入る最も適切な語句の形を選びましょう。

- 12. The office manager ----- an email to all staff about the new printer policies yesterday.  
(A) send (B) sending (C) sends (D) sent
- 13. Before employees ----- access to the company's new intranet system, they must complete a training session.  
(A) gained (B) gain (C) gaining (D) will gain

14. The IT department ----- a new software update every quarter to improve system performance.  
(A) release (B) releases (C) released (D) releasing
15. Once the meeting -----, the team will discuss the new project proposal.  
(A) was concluding (B) concludes (C) conclude (D) concluding
16. The technician ----- the broken printer when he was called to another urgent task.  
(A) repaired (B) is repairing (C) was repairing (D) repairs

### Part 6 Text Completion

Questions 17-20 refer to the following memo.

To: All employees at Blue Hills Tech  
From: Brian Cheng, International Marketing Section  
Date: July 21  
Subject: Free evening webinar series

Blue Hills Tech will offer all employees a series of free online seminars for five evenings next week. ----- (17) trends in our industry change so fast, you are highly ----- (18) to attend them. The instructors are all experienced experts from the IT industry and some renowned guest speakers from various fields, ranging from computer science to child education, are supposed to join the webinars.

----- (19). Thus, please be advised to make Zeta, the web conference software, available on your device beforehand. Obviously, it has to be equipped with a camera and a microphone. The timetable will ----- (20) this memo by the end of today. For further information, please contact us at extension 708 or e-mail us at [marketing@bluehillstech.com](mailto:marketing@bluehillstech.com).

17. (A) Even if (B) Considering that (C) Along with (D) Regardless of
18. (A) recommended (B) recommending (C) recommends  
(D) recommendation



19. (A) You have already been divided into groups.  
(B) You may be too busy to attend the event.  
(C) A sufficient number of computers will be prepared.  
(D) The seminars will be interactive.

「文選択問題」は文書の文脈をつかんだ後、4問の最後に解くと解きやすいよ。



20. (A) dispatch      (B) follow      (C) contain      (D) attribute

## Part 7 Single Passage

Questions 21-25 refer to the following advertisement.

### **‘Can anybody solve our urgent computer problems?’ ‘Of course, We can!’**

Having problems with your company’s computer system? Are you sure your system is properly protected? Don’t you have broken or unused PCs in the storage room?... System Hotline can help your business by addressing these problems quickly and cost-effectively in your local area.

#### **1. System Maintenance**

Your company’s internal system is always at risk, and regular maintenance is indispensable. Our system engineers can perform thorough checks on your system and are available all year round. Since most system issues happen unexpectedly, including on weekends and holidays, we have engineers on standby at all times.

#### **2. Build an office internal system for your business**

With our extensive knowledge, we can design an internal computer system that is perfectly suited to your company, store, or school. First, our experienced staff will visit you to ask about your requirements and assess your workplace. Then, we will present you with proposals and estimated costs within a few days. Whether you are starting a new business or updating your existing system, please feel free to contact us.

#### **3. Provide the best software for you**

Today, a wide range of software is available for business use. However, not all software is suitable for every business. We can help you choose the software that best fits your needs. If you’re experiencing difficulties with your current software, it may be unsuitable for your business, and our software experts can provide you with effective advice.

#### 4. Solve your device problems

Leaving your office devices unused can incur extra costs over time. To maximize the value of your office supplies, including those currently out of order, we offer repair services for broken hardware such as PCs, smartphones, and tablet computers. If a device is beyond repair, its parts can often be reused in another computer. Embracing the 'reduce, reuse, and recycle' philosophy, we are proud to be an eco-friendly company officially certified by the city.

To check out the video reviews from our present clients, please visit our Web site, [www.systemhotline.com](http://www.systemhotline.com).

**System Hotline, Ltd.**  
**24 Parkside Avenue, Norfolk, VA 23401**

21. Who is the advertisement most likely intended for?

- (A) Parts suppliers                      (B) Business owners  
(C) Appliance stores                    (D) Internet providers

この広告は誰に向けて  
書いてあるのかな。



22. What does PC Hotline, Ltd. do for its customers?

- (A) Improve their Web site              (B) Contact office suppliers  
(C) Reuse their computers                (D) Develop computer systems

23. What is available on the Web site?

- (A) Estimated costs                      (B) Some customer reviews  
(C) A list of software                      (D) Some blueprint samples

24. The word "indispensable" in paragraph 3, line 2, is closest in meaning to

- (A) essential      (B) expensive      (C) dependable      (D) authorized

25. What is suggested about System Hotline, Ltd.?

- (A) Most of its clients are satisfied with its service.  
(B) Some of its employees work on holidays.  
(C) It provides its software to various companies.  
(D) It is authorized to access the city database.